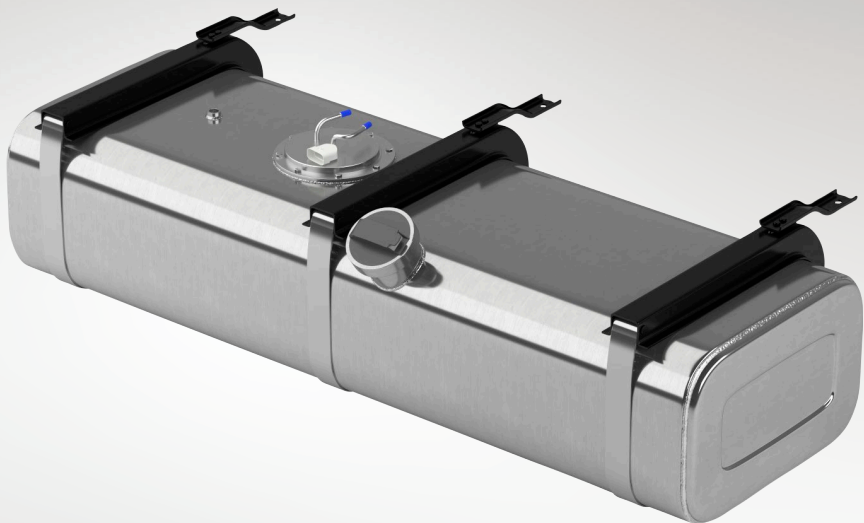




Производство
БАКОВ №1 в России
WWW.BAKOR.PRO



ПАСПОРТ

топливного бака



ЕВРАЗИЙСКИЙ ЭКОНОМИЧЕСКИЙ СОЮЗ
ДЕКЛАРАЦИЯ О СООТВЕТСТВИИ



Заявитель Общество с ограниченной ответственностью «Компания Бакор».

Место нахождения и адрес места осуществления деятельности: 115522, Российская Федерация, город Москва, муниципальный округ Москворечье-Сабурово проспект Пролетарский, дом 17, корпус 1, помещение II, этаж 1, комната 2, офис Б5Р. ОГРН: 1131650018741.
Телефон: +78552778731, адрес электронной почты: ds-bakor@mail.ru

в лице директора Речиной Светланы Владимировны

заявляет, что

Топливные баки согласно приложению № 1 на 4 листах.

изготовитель Общество с ограниченной ответственностью «Компания Бакор».

Место нахождения: 115522, Российская Федерация, город Москва, муниципальный округ Москворечье-Сабурово проспект Пролетарский, дом 17, корпус 1, помещение II, этаж 1, комната 2, офис Б5Р.

Адрес места осуществления деятельности по изготовлению продукции: 423800, Российская Федерация, Республика Татарстан, город Набережные Челны, улица Полиграфическая, 34В.

продукция изготовлена в соответствии с

конструкторской документацией изготовителя.

код ТН ВЭД ЕАЭС 8708 99 970 9

Серийный выпуск

соответствует требованиям

Технического регламента Таможенного союза ТР ТС 018/2011 «О безопасности колесных транспортных средств».

Декларация о соответствии принята на основании

Протоколов испытаний от 19.06.2025 № 332, от 19.06.2025 № 333, от 19.06.2025 № 334
Объединенного испытательного центр Общества с ограниченной ответственностью «ЕвразэсТест»,
регистрационный номер РОСС RU.0001.10ТР01.

Схема декларирования 3д.

Дополнительная информация

Применяемые документы: Правила ООН N 34-02 «Единообразные предписания, касающиеся официального утверждения транспортных средств в отношении предотвращения опасности возникновения пожара». Условия хранения, срок хранения и срок службы согласно технической документации.

Декларация о соответствии действительна с даты регистрации по 22.06.2029 **включительно**



С.В. Речина

(инициалы и фамилия руководителя организации-заявителя или физического лица, зарегистрированного в качестве индивидуального предпринимателя)

Сведения о регистрации декларации о соответствии:

Регистрационный номер декларации о соответствии: ЕАЭС N RU Д-RU.РА05.В.32892/25

Дата регистрации декларации о соответствии 23.06.2025

Содержание

| | |
|--|----|
| Назначение | 4 |
| Технические требования | 4 |
| Указания по эксплуатации топливных баков | 4 |
| Инструкция по установке топливного бака | 6 |
| Гарантийные обязательства | 10 |
| Правила обработки возврата и рекламации | 11 |
| Подключение дополнительного топливного бака по принципу сообщающихся сосудов через банджо-болты..... | 12 |
| Подключение дополнительного топливного бака через распределительные краны | 13 |
| Контакты | 14 |





Настоящий паспорт является документом, объединенным с техническим описанием и инструкциями по установке и эксплуатации, который удостоверяет гарантированные основные параметры и характеристики топливного бака (далее ТБ).

1. Назначение

- 1.1 ТБ предназначен для размещения и хранения на транспортных средствах (далее ТС) топлива в качестве основной или резервной емкости увеличенного объема.
- 1.2 ТБ рассчитан на эксплуатацию при температуре окружающего воздуха от -45°C до $+45^{\circ}\text{C}$ и относительной влажности воздуха 80%.
- 1.3 ТБ рассчитан на ТС, предназначенные для безгаражного хранения.
- 1.4 Заявленный объем может отличаться от фактического в пределах $\pm 5\%$.
- 1.5 ТБ в стандартной конструкции и комплектации не предназначен для эксплуатации в северных широтах. Для этого существует специальная линейка усиленных топливных баков и комплектации.

2. Технические требования

- 2.1 ТБ изготовлен в соответствии с конструкторской документацией КО.001.00.0.00 и настоящим техническим описанием.
- 2.2 Алюминиевый бак изготавливается без покрытия.

3. Указания по эксплуатации топливных баков

- 3.1 Во избежание гальванической коррозии алюминиевого ТБ, нельзя допускать контактов алюминия со стальными деталями корпуса автомобиля, следует надёжно прокладывать резиновые уплотнители на кронштейны и ленты-хомуты.
- 3.2 При установке ТБ нужно следить за тем, чтобы вес бака был равномерно распределён на все кронштейны. В противном случае металл ТБ может дать трещину.
- 3.3 Следует периодически проверять целостность кронштейнов ТБ и затяжку лент-хомутов.

- 3.4 Перекачивать топливо из дополнительного ТБ в основной следует с помощью насоса или вакуума. Способ подачи воздуха в бак для перекачки применять не рекомендуется, так как велика вероятность деформации ТБ и выхода его из строя.
- 3.5 Для организации перекачки топлива вакуумом из дополнительного ТБ в основной, нужно заглушить сапун на основном ТБ (перекрыть любые сообщения основного ТБ с атмосферой), а на дополнительный ТБ установить клапан-сапун.
- 3.6 Чем длиннее ТБ, тем больше вероятность того, что автомобиль на спуске или подъеме может заглохнуть, так как топливо будет сильно перетекать из одного конца ТБ в другой. Поэтому перед спусками или подъемами рекомендуется убедиться, что в ТБ имеется достаточное количество топлива.
- 3.7 Необходимо обращать внимание на качество и сорт заливаемого топлива. При сезонном ТО рекомендуется слить отстой и промыть ТБ. А также осмотреть и очистить при необходимости дренажно-вакуумные клапаны.
- 3.8 Важно иногда проверять герметичность соединения топливопроводов. При наличии подтеканий топлива в соединениях, дефект надо устранить подтяжкой соединительных хомутов.
- 3.9 Не следует заправлять полный ТБ до отстреливания пистолета, так как в теплое время года топливо имеет свойства расширяться в объеме из-за температуры. Как следствие, оно будет проливаться через крышку заливной горловины. Также не следует полностью опустошать ТБ, так как накопившийся конденсат или грязь могут попасть в топливную систему и вывести ее из строя.
- 3.10 Сапунащей способности полуоборотной крышки производства БАКОР, при отсутствии прочих сообщений с атмосферой на основном ТБ (в т.ч. сапун топливозаборника) может не хватить для компенсации сжатия бака от образования вакуума. Поэтому рекомендуется организовать дополнительное сообщение ТБ с воздухом.
- 3.11 ТБ рассчитаны на эксплуатацию на дорогах общего пользования и не предусмотрены для использования в условиях бездорожья.
- 3.12 При мойке топливного бака исключить применение щелочных автомобильных шампуней, необходимо мыть бак проточной водой
- 3.13 Исключить попадание различных кислот на поверхность бака, а при их попадании - как можно быстрее смыть кислоту водой
- 3.14 При замене старого ТБ на новый необходимо промыть топливную систему, заменить фильтрующие элементы.

- 3.15 После установки ТБ необходимо заменить топливный фильтр при прохождении 1000 км.
- 3.16 Следует периодически проверять целостность кронштейнов ТБ и затяжку лент-хомутов.

4. Инструкция по установке ТБ

- 4.1 Дополнительный ТБ устанавливается на раме автомобиля между передней осью и задней тележкой, непосредственно за кабиной.
- 4.2 Установка ТБ должна производиться предприятиями, имеющими соответствующие сертификаты на право выполнения работ по переоборудованию ТС.
- 4.3 Перед установкой ТБ необходимо промыть его применяемым топливом.
- 4.4 Изготовитель рекомендует заменить резиновую прокладку под погружной насос для ТБ Газель, Газель NEXT и УАЗ, во избежания образования протечек топлива.
- 4.5 При замене ТБ изготовитель также настоятельно рекомендует заменить фильтры грубой и тонкой очистки топлива на качественные новые.
- 4.6 При замене стандартного ТБ на ТБ увеличенной емкости, изготовитель настоятельно рекомендует заменить все ленты-хомуты на новые во избежание обрывов старых лент во время эксплуатации бака из-за «усталости» металла.
- 4.7 Норма количества кронштейнов крепления

Данный стандарт является обязательным к применению. Количество кронштейнов для крепления топливного бака определяется его геометрическими размерами и объемом. Использование меньшего количества кронштейнов, чем указано в таблице, категорически запрещено.

Убедитесь, что в комплекте поставки присутствует необходимое количество кронштейнов, определенное по Таблице 4.6.1

В случае несоответствия, монтаж запрещен. Свяжитесь с поставщиком.

Важно! Любые отклонения от требований настоящего стандарта (установка меньшего количества кронштейнов, чем указано в Таблице 4.6.1) считаются нарушением условий монтажа. В таком случае все последствия, включая деформацию или повреждение топливного бака, снятие с гарантийного обслуживания и отказ в гарантийных обязательствах, полностью лежат на стороне монтажной организации.

Таблица 4.6.1 - Норма количества кронштейнов крепления

| Профиль | Количество кронштейнов | | | |
|---------|------------------------|----------------------|----------------------|----------------------|
| | 2 | 3 | 4 | 5 |
| 235*380 | 70 литров | | | |
| 243*383 | от 30 до 70 литров | от 100 до 140 литров | | |
| 300*460 | от 100 до 200 литров | | | |
| 315*560 | 200 литров | от 250 до 300 литров | | |
| 320*510 | от 100 до 230 литров | 250 литров | до 300 литров | |
| 336*523 | 200 литров | | | |
| 350*620 | от 130 до 250 литров | от 300 до 350 литров | до 400 литров | |
| 400*480 | от 140 до 200 литров | 250 литров | от 300 до 340 литров | |
| 405*498 | от 125 до 250 литров | | | |
| 433*673 | от 200 до 300 литров | от 400 до 440 литров | до 500 литров | |
| Ø 450 | 180 литров | | | |
| 450*600 | от 200 до 350 литров | от 400 до 500 литров | | |
| 505*700 | от 150 до 400 литров | от 450 до 500 литров | от 550 до 650 литров | |
| 515*615 | от 220 до 400 литров | от 450 до 550 литров | от 600 до 620 литров | |
| 530*650 | от 210 до 350 литров | от 400 до 420 литров | от 450 до 600 литров | |
| 560*640 | от 130 до 400 литров | от 450 до 600 литров | от 650 до 690 литров | |
| 560*670 | от 115 до 450 литров | от 500 до 600 литров | от 625 до 650 литров | |
| 600*680 | от 210 до 500 литров | от 550 до 700 литров | от 750 до 800 литров | |
| 620*675 | от 250 до 500 литров | от 560 до 700 литров | от 760 до 820 литров | |
| 650*650 | от 300 до 400 литров | от 450 до 500 литров | от 550 до 650 литров | от 700 до 800 литров |
| 650*700 | от 300 до 500 литров | от 550 до 700 литров | от 750 до 860 литров | |
| 670*670 | от 300 до 500 литров | от 550 до 700 литров | от 750 до 850 литров | |
| 670*700 | от 150 до 470 литров | от 500 до 700 литров | от 750 до 890 литров | 950 литров |
| 700*700 | от 280 до 500 литров | от 530 до 700 литров | от 760 до 995 литров | |
| 710*690 | от 150 до 510 литров | от 530 до 700 литров | от 725 до 850 литров | |
| Ø 710 | от 300 до 500 литров | от 550 до 700 литров | от 750 до 800 литров | |

4.7 Положение кронштейнов (см. Рис. 1, 2)

Перед монтажом бака установите кронштейны на раму автомобиля в соответствии с предоставленной схемой (см. Рис. 1).

Убедитесь, что все кронштейны расположены на строго одинаковой высоте относительно друг друга и элементов рамы. Несоблюдение этого требования приведет к перекосу и напряжению в конструкции бака.

Кронштейны должны быть установлены строго перпендикулярно продольной оси рамы автомобиля. Проверьте перпендикулярность с помощью угломера.

- 4.7.1 Если рама имеет изгиб - при выравнивании кронштейнов, необходимо использовать стальные проставки круглой или плоской формы. Проверьте перпендикулярность с помощью угломера или угольника, а плоскость с помощью измерительного уровня.



Рис. 1 — Схема установки кронштейнов на автомобиле

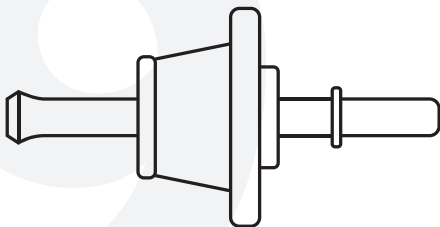
УСТАНОВКА КРОНШТЕЙНА

Угол и плоскость установки на скошенной раме



Рис. 2 — Схема установки кронштейнов на топливный бак

- 4.8 Внутренняя часть топливного бака разделена на секции - перегородками, в месте их установки на поверхности бака отчетливо видны следы внутреннего сварочного шва. Во время установки топливного бака необходимо чтобы кронштейн топливного бака располагался в этом же месте, что и перегородка или максимально близко.
- 4.9 На новых пластиковых баках Газель адсорбер давления/разрешения впаян в бак и его не перенести на новый алюминиевый. Поэтому он идет в комплекте с этими баками (а также с баками Pajero Sport). Схема его установки приведена на следующей странице:



→ В СТОРОНУ БАКА

5. Гарантийные обязательства

- 5.1 Изготовитель гарантирует соответствие ТБ и деталей его крепления требованиям технической документации, замену или ремонт пришедших в негодность деталей при соблюдении условий эксплуатации, хранения, транспортировки, а также инструкций по установке ТБ.
- 5.2 ТБ Камаз, Маз, Урал, пришедшие в негодность вследствие установки на автомобиля иностранного производства, если они не являются заказными признаются не гарантийными.
- 5.3 Гарантийный срок алюминиевого ТБ — 3 года с даты продажи.
- 5.3.1 Гарантийные условия:
1. ТБ установлено в соответствии с техническими требованиями;
 2. ТБ не подвергался независимому стороннему ремонту;
 3. ТБ не имеет механических повреждений, в том числе из-за некачественной установки;
 4. В конструкцию ТБ не вносились какие-либо изменения, не согласованные с изготовителем.
- 5.4 Гарантия действительна при предъявлении технического паспорта и накладной.
- 5.5 Гарантия не распространяется на комплектующие сторонних изготовителей.
- 5.6 Претензии по качеству полимерно-порошкового покрытия не принимаются в случае, если автомобиль не оборудован брызговиками.
- 5.7 За поломку топливного оборудования вследствие внесения изменений в конструкцию ТБ, а также использования некачественных фильтров грубой и тонкой очистки топлива, либо некачественного топлива, содержащего воду или посторонние примеси, изготовитель ответственности не несет!
- 5.8 Гарантия не распространяется на поломку бака вследствие установки на оригинальные кронштейны бака с профилем, отличающегося от оригинального, либо на кронштейны, не соответствующие геометрии профиля. Соответствие профиля бака оригинальным кронштейнам указано в описании требуемого бака на сайте bakor.pro.
- 5.9 Предназначенные для установки на ТС с эксплуатацией на дорогах общего пользования - с жестким видом дорожного покрытия (капитальные). Гарантия на заказные баки, изготовленные по спецзаказу, составляет 1 год.

6. Правила обработки возврата и рекламации

6.1 Прием рекламационных баков

Для рассмотрения рекламации клиенту необходимо предоставить:

1. Фото/видео установленного бака на машине с указанием дефекта (общий план и крупный план, чётко демонстрирующий проблему, информация важна для заключения, без проведения экспертизы)
2. Наименование товара;
3. Дату приобретения и номер УПД;
4. Дату начала эксплуатации;
5. Дату возникновения неисправности;
6. Количество кронштейнов, на которые был установлен топливный бак.

6.2 Возврат товара надлежащего качества

Товар должен быть новым, с соблюдением условий хранения, сохранённым товарным видом и целостной упаковкой.

Для согласования возврата клиенту необходимо предоставить:

1. Фото товара, подлежащего возврату;
2. Фото условий хранения товара.

При отправке транспортной компанией:

1. Обязательным условием является страхование груза на полную стоимость товара;
2. Доставка осуществляется по адресу склада (не до терминала) Продавца за счёт Покупателя;
3. Необходимо зафиксировать внешний вид продукции перед передачей в ТК (фото/видео), чтобы доказать передачу товара надлежащего качества.

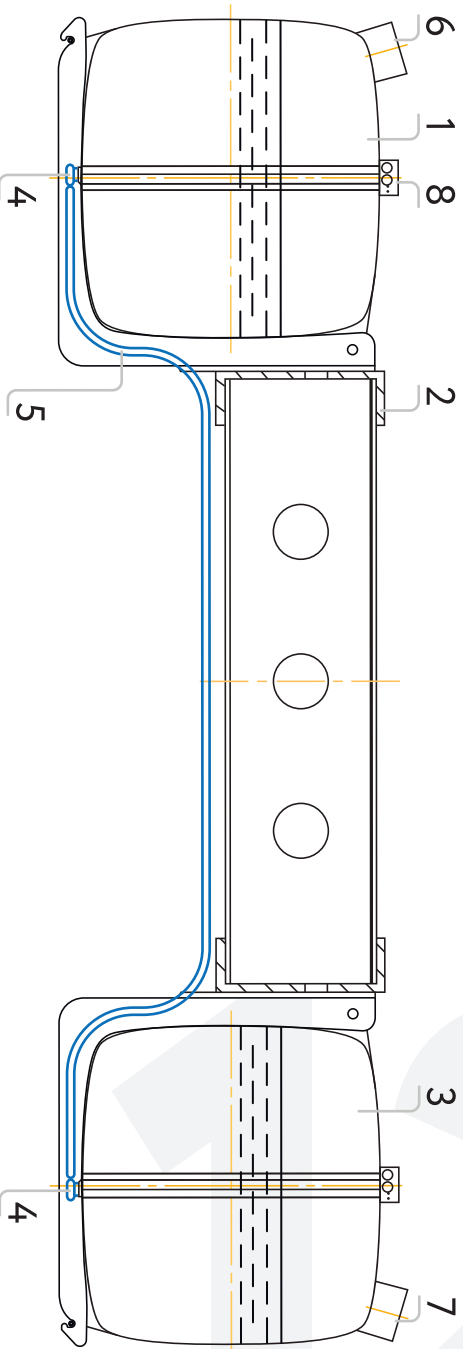


**ОТСКАНИРУЙТЕ
QR - КОД**

Если у вас возникли претензии к качеству приобретённой продукции ОТСКАНИРУЙТЕ QR-КОД И ПЕРЕЙДИТЕ ПО ССЫЛКЕ ДЛЯ ЗАПОЛНЕНИЯ ФОРМЫ.

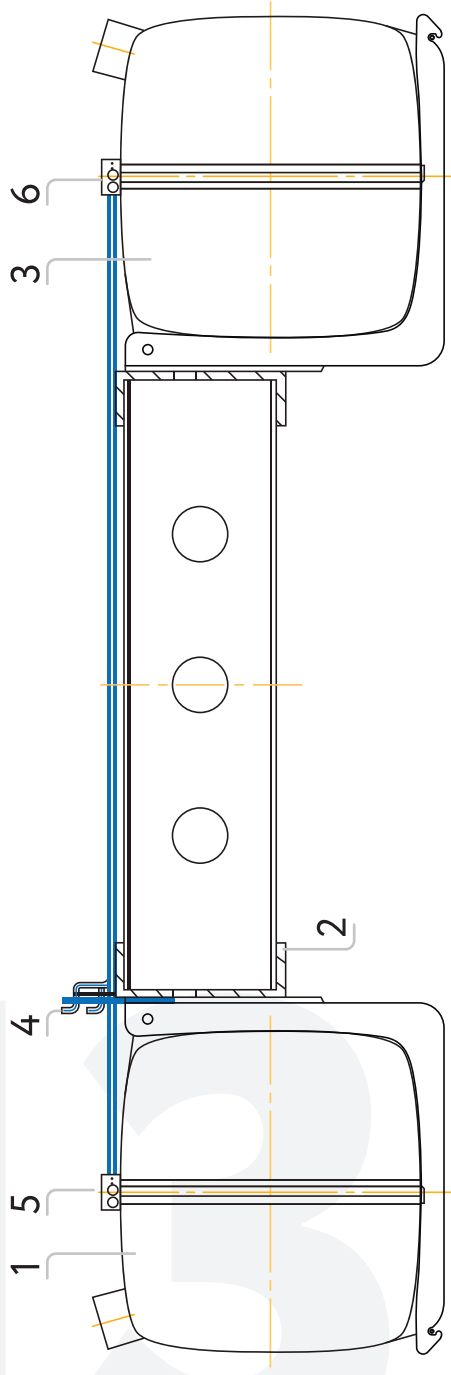


Подключение дополнительного топливного бака по принципу сообщающихся сосудов через банджо-болты



1. Основной топливный бак
2. Рама автомобиля
3. Дополнительный топливный бак
4. Банджо-болт в сборе
5. Рукав 12/20 - 1,6 ГОСТ 10362-76 (масло-бензо стойкий)
6. Крышка основного бака (без клапана, доступ атм. воздуха в бак через нее отсутствует)
7. Крышка дополнительного бака (с клапаном, доступ атм. воздуха в баки осуществляется через нее)
8. Топливоприёмник основного бака (перекрывает сообщение бака с атмосферой, трубка «Air»)

Подключение дополнительного топливного бака через распределительные краны




1. Основной топливный бак (в зависимости от автомобиля - с левой стороны может быть дополнительным)
2. Рама автомобиля без надрамника кузова (если они установлены)
3. Дополнительный топливный бак
4. Распределительные краны (заборной магистрали и обратки) установленные на кронштейн, место установки в зависимости от автомобиля
5. Топливоприемник основного бака (в зависимости от типа автомобиля - расположение различное)
6. Топливоприемник дополнительного бака

Мы в социальных сетях

 vk.com/zavodbakor

 ok.ru/zavodbakor

 [@zavodbakor](https://t.me/zavodbakor)

 8 800 550 15 95

 bakor.pro

Смотрите нас
на  YouTube





ТПС СМК



ТПС СМК

СИСТЕМА СЕРТИФИКАЦИИ
ФЕДЕРАЛЬНОЕ АГЕНТСТВО ПО ТЕХНИЧЕСКОМУ РЕГУЛИРОВАНИЮ И
МЕТРОЛОГИИ
СИСТЕМА ДОБРОВОЛЬНОЙ СЕРТИФИКАЦИИ
"ТПС СМК"

РЕГ № РОСС RU.32022.04ТПРО

ОРГАН ПО СЕРТИФИКАЦИИ ООО "ТехПромСерт" РЕГ № РОСС.RU.0001.04ТПРО
ИНН 7816273083, ОГРН 1157847219375
Адрес: г. Санкт-Петербург, 6-й Верхний пер., д. 12 литер А, офис 242

СЕРТИФИКАТ СООТВЕТСТВИЯ

№ РОСС RU.ТПРО.001.S001404

выдан

ОБЩЕСТВУ С ОГРАНИЧЕННОЙ ОТВЕТСТВЕННОСТЬЮ
«КОМПАНИЯ БАКОР»
(ООО «Компания Бакор»)

ИНН 1650273215

ОГРН 1131650018741

Юридический адрес: 115522, г. Москва, вн.тер.г. Муниципальный округ
Москворечье-Сабурово, пр. Пролетарский д. 17, к. 1 помещение II, этаж 1,
ком. 2, офис Б5Р

Фактический адрес: 423800, Республика Татарстан, г. Набережные Челны,
ул. Полиграфическая, 28

НАСТОЯЩИЙ СЕРТИФИКАТ УДОСТОВЕРЯЕТ:

Услуги технического обслуживания автотранспортных средств
(ОКПД 2 45.20)
(см. Приложения № 1-7)

СООТВЕТСТВУЮТ ТРЕБОВАНИЯМ

ГОСТ 33997-2016, ГОСТ Р 52280-2004, ГОСТ Р 52281-2004, РД 37.009.010-85, Р
3112199-0240-84, РД 46448970-1040-99, ГОСТ Р 52230-2004, Правила дорожного дви-
жения РФ (утв. Постановлением Правительства РФ от 23.10.93 г. № 1090, ред. от
02.06.2023), ОСТ 37.001.653-99, ГОСТ 18860-84, ГОСТ 12.1.004-91, ГОСТ 32565-2013,
ГОСТ 19433-88, ГОСТ 22748-77, ГОСТ 9.105-80, ГОСТ 9.402-2004, ГОСТ Р 52543-2023,
требованиям Технического регламента Таможенного союза ТР ТС 018/2011 «О безопас-
ности колесных транспортных средств» Утвержден Решением Комиссии Таможенного
союза от 9 декабря 2011 года N 877 (с изменениями на 27 сентября 2023 года).

Сертификат выдан на основании решения экспертной комиссии

Протокол № 1404/03/25 от 28.03.2025

Срок действия
с 28.03.2025

по 27.03.2028



Руководитель органа

Калугина Г.Е.

Главный эксперт

Соловьева Е.С.



рег № РОСС RU.32022.04ТПРО

Военная приёмка:

Контроль ОТК:

ОТК 2

Дата выхода бака: